

ชื่อโครงการ โครงการเหมืองแร่ดินอุตสาหกรรมชนิดดินซีเมนต์ โดยวิธีเหมืองหาบ
คำขอประทานบัตรที่ 1/2552

สถานที่ตั้ง หมู่ที่ 7 ตำบลโคกไทย อำเภอสว่างโฮง จังหวัดปราจีนบุรี

ชื่อเจ้าของโครงการ บริษัท ปูนซีเมนต์เอเชีย จำกัด (มหาชน)

สถานที่ติดต่อ หมู่ที่ 7 ตำบลโคกไทย อำเภอสว่างโฮง จังหวัดปราจีนบุรี
โทรศัพท์ (036) 240 700 ต่อ 130, 131 โทรสาร (036) 240 783

จัดทำโดย บริษัท เทคนิควิเคราะห์สิ่งแวดล้อมไทย จำกัด

โครงการได้รับความเห็นชอบในรายงานการประเมินผลกระทบสิ่งแวดล้อม

ตามหนังสือเลขที่ ทส 1009.2/4105 ลงวันที่ 4 พฤษภาคม 2554

โครงการได้นำเสนอรายงานผลการปฏิบัติตามมาตรการฯ ครึ่งสุดท้าย

คือรายงานฉบับเดือนมกราคม-มิถุนายน 2565 นำส่งให้กับหน่วยงานอนุญาตของ
โครงการ ได้แก่ กรมอุตสาหกรรมพื้นฐานและการเหมืองแร่ เมื่อวันที่ 26 กรกฎาคม 2565 ตามเอกสารเลขที่
รง. 041-3/65

รายละเอียดโครงการ ดังนี้



1.1 ความเป็นมาของโครงการ

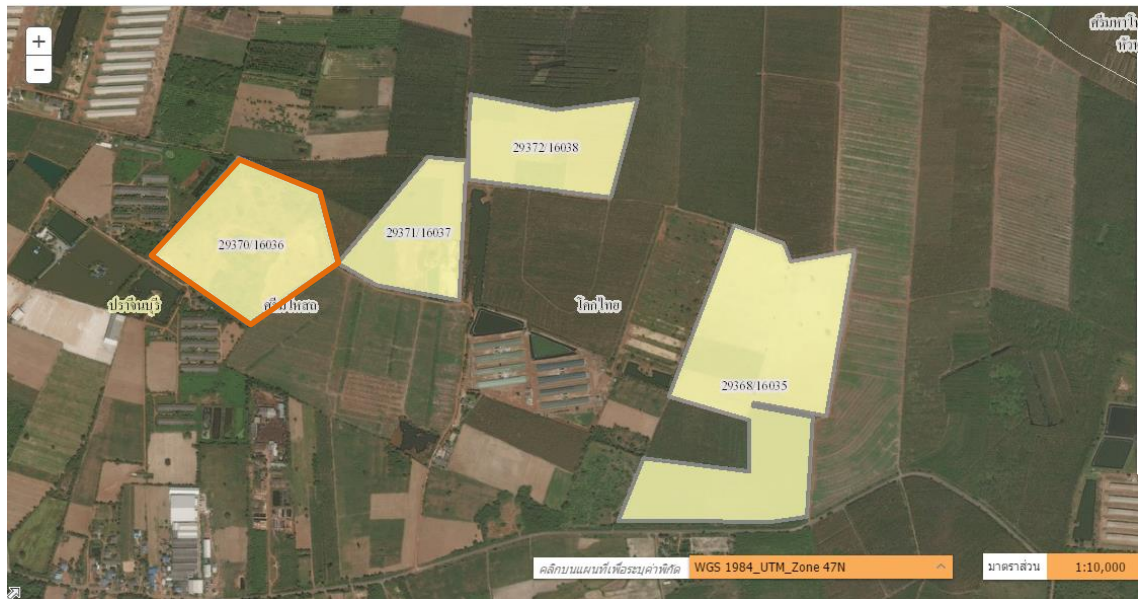
บริษัท ปูนซีเมนต์เอเชีย จำกัด (มหาชน) มีพื้นที่ประทานบัตรทำเหมืองแร่ดินอุตสาหกรรมชนิดดินซีเมนต์ ที่ได้รับอนุญาตประทานบัตรจากกรมอุตสาหกรรมพื้นฐานและการเหมืองแร่ และได้จดทะเบียนเป็นคำขอประทานบัตรที่ 1/2552 ซึ่งมีหลักหมายเลขเขตเหมืองแร่ที่ 29370 เนื้อที่ทั้งหมด 71-3-0 ไร่ ได้รับความเห็นชอบในรายงานการประเมินผลกระทบสิ่งแวดล้อม (EIA) จากสำนักงานนโยบายและแผนทรัพยากรธรรมชาติและสิ่งแวดล้อม (สผ.) เลขที่ ทส 1009.2/4105 ลงวันที่ 4 พฤษภาคม 2554 และโครงการได้รับอนุญาตประทานบัตร ในวันที่ 19 กรกฎาคม 2556 โดยมีอายุประทานบัตร 10 ปี และวันที่หมดอายุ 18 กรกฎาคม 2566 (ข้อมูลจากกรมอุตสาหกรรมพื้นฐานและการเหมืองแร่)

ดังนั้นเพื่อตระหนักถึงการดำเนินงานด้านสิ่งแวดล้อม บริษัท ปูนซีเมนต์เอเชีย จำกัด (มหาชน) จึงมอบหมายให้ บริษัท เทคนิคสิ่งแวดล้อมไทย จำกัด ซึ่งเป็นนิติบุคคลและห้องปฏิบัติการวิเคราะห์คุณภาพสิ่งแวดล้อมที่ขึ้นทะเบียนกับกรมโรงงานอุตสาหกรรม ทะเบียนเลขที่ ว-236 และได้รับการรับรองมาตรฐานสากล มอก. 17025 : 2017 จากสำนักงานมาตรฐานผลิตภัณฑ์อุตสาหกรรม เป็นผู้ดำเนินการติดตามตรวจสอบผลกระทบสิ่งแวดล้อม และจัดทำรายงานผลการปฏิบัติตามมาตรการป้องกันและแก้ไขผลกระทบสิ่งแวดล้อม และมาตรการติดตามตรวจสอบผลกระทบสิ่งแวดล้อม เพื่อเสนอต่อหน่วยงานที่เกี่ยวข้องทุก 6 เดือน สำหรับรายงานผลการปฏิบัติตามมาตรการฯ ฉบับเดือนกรกฎาคม-ธันวาคม 2565 เป็นรายงานฉบับที่ 2 ประจำปี 2565

1.2 ที่ตั้งโครงการ

ที่ตั้งโครงการเหมืองแร่ดินอุตสาหกรรมชนิดดินซีเมนต์ พื้นที่คำขอประทานบัตรที่ 1/2552 (เลขประทานบัตร 29370/16036) ตั้งอยู่หมู่ที่ 7 ตำบลโคกไทย อำเภอศรีมโหสถ จังหวัดปราจีนบุรี (ดังรูปที่ 1.2-1) รวมพื้นที่ทั้งหมด 71-3-0 ไร่ และแสดงผังโครงการดังรูปที่ 1.2-2 โดยพื้นที่ที่ต้องทำการฟื้นฟูแบ่งเป็น 3 บริเวณ ได้แก่

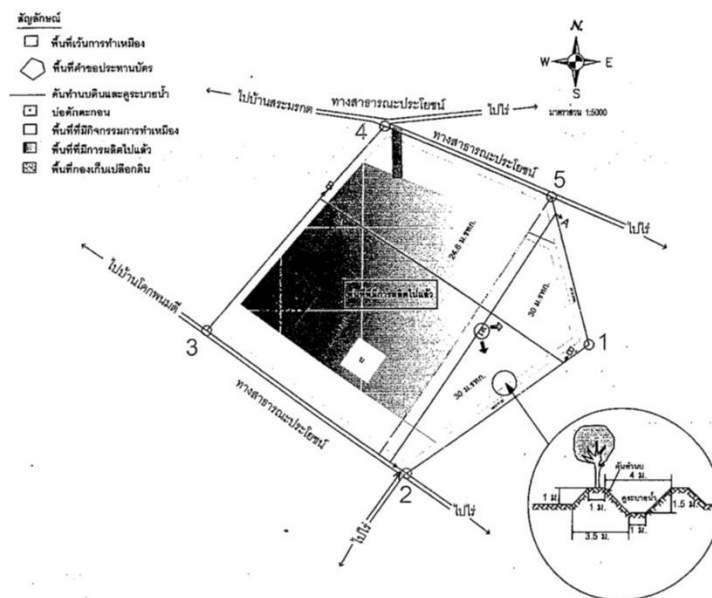
- 1) พื้นที่ที่ไม่เกี่ยวข้องกับการทำเหมือง ได้แก่ พื้นที่ละเว้นการทำเหมืองจากแนวพื้นที่โครงการประมาณ 7 ไร่ และพื้นที่ที่ทำเหมืองไปแล้ว ประมาณ 52 ไร่
- 2) พื้นที่ที่ใช้ทำเหมือง เนื้อที่ประมาณ 12.75 ไร่ ซึ่งเมื่อสิ้นสุดการทำเหมืองจะมีสภาพเป็นบ่อเหมืองต่อเนื่องจากบ่อเหมืองเดิม
- 3) พื้นที่รองรับกิจกรรมต่อเนื่องจากการทำเหมือง



พื้นที่คำขอประทานบัตรที่ 1/2552

ที่มา : กรมอุตสาหกรรมพื้นฐานและการเหมืองแร่, 2560

รูปที่ 1.2-1 ที่ตั้งโครงการ



ที่มา : รายงานการประเมินผลกระทบสิ่งแวดล้อม โครงการเหมืองแร่ดินอุตสาหกรรมชนิดดินซีเมนต์คำขอประทานบัตรที่ 1/2552

รูปที่ 1.2-2 ผังโครงการ

1.3 รายละเอียดโครงการโดยสังเขป

1.3.1 วิธีการทำเหมือง

พื้นที่โครงการมีการทำเหมืองในลักษณะการทำเหมืองหาบและเดินหน้าเหมืองในลักษณะชั้นบันได 2 ชั้น โดยมีการทำเหมืองต่อเนื่องในพื้นที่เปิดการทำเหมืองเดิม (เดิมประทานบัตรอนุโลมที่ปจ. 16/0550) จนกระทั่งสิ้นสุดโครงการในปีที่ 10 จะมีลักษณะเป็นบ่อเหมืองลึกประมาณ 5.5 เมตร

1.3.2 การทำเหมือง

1) แผนการทำเหมือง

โครงการได้รับอนุญาตประทานบัตร ในวันที่ 19 กรกฎาคม 2556 โดยมีอายุประทานบัตร 10 ปี และวันที่หมดอายุ 18 กรกฎาคม 2566 โดยการดำเนินงานของบริษัทฯ ภายหลังได้รับอนุญาตประทานบัตรในเดือนกรกฎาคม 2556 ได้เริ่มดำเนินการเตรียมการก่อนทำเหมือง ตั้งแต่ปี 2555 และเริ่มดำเนินการทำเหมืองตั้งแต่ปี 2556 เป็นต้นมา และตามแผนการทำเหมืองตั้งแต่เริ่มต้นโครงการ จนถึงช่วงสิ้นสุดโครงการ ปีที่ 10 โดยมีการผลิตแร่ในแต่ละช่วงเวลาประมาณ 50,000 เมตริกตัน/ปี

2) งานลำเลียงแร่ / การแต่งแร่ / การไม่บดย่อยหิน

แร่ดินจากการขุดตักจากหน้าเหมืองโดยใช้รถขุดแบ็คโฮ (Back hoe) ทำการตักแร่ใส่รถบรรทุกเทท้ายสิบล้อ (Dump Truck) จะถูกขนส่งลำเลียงไปยังโรงงานของบริษัทฯ เพื่อเข้ากระบวนการผลิตของบริษัทฯ ซึ่งอยู่นอกเขตประทานบัตร ห่างจากพื้นที่เหมืองแร่ประมาณ 140 กิโลเมตร ลำเลียงไปยังโรงงานที่จังหวัดสระบุรี ในช่วงเวลา 09:00-12:00 น. การทำเหมืองในพื้นที่โครงการแปลงนี้ไม่มีการใช้วัตถุระเบิด ตลอดจนไม่มีการใช้น้ำในการทำเหมืองแต่อย่างใด และก่อนการขนแร่ดินออกนอกเขตพื้นที่โครงการ จะขออนุญาตจากกรมอุตสาหกรรมพื้นฐานและการเหมืองแร่ประจำท้องที่ (จังหวัดปราจีนบุรี) เพื่อชำระค่าภาคหลวงแร่ หลังจากนั้นจึงดำเนินการขนส่งแร่ไปบดย่อยต่อไป

1.3.3 การจัดการเปลือกดิน เศษหิน และมูลดินทราย

เนื่องจากเปลือกดินในบริเวณพื้นที่โครงการ มีความหนาเพียง 0-0.5 เมตร ดังนั้นสามารถนำมาสวมใช้ในการกระบวนการผลิตได้ทั้งหมด จึงไม่มีการเก็บกองเปลือกดิน มีเพียงการคัดแยกเปลือกดินที่มีคุณภาพดีส่วนหนึ่งเพื่อใช้ในการปรับปรุงพื้นที่ปลูกต้นไม้ และเพื่อใช้ในการฟื้นฟูเหมือง โดยจะลำเลียงมาเก็บกองยังบริเวณทิศเหนือของพื้นที่โครงการ ซึ่งจะกั้นกันทำนบเบี่ยงเบนที่มีคูระบายน้ำล้อม

1.3.4 การระบายน้ำจากการทำเหมือง

เนื่องจากไม่มีการใช้น้ำในการทำเหมือง ดังนั้นวิธีการระบายน้ำจากหน้าเหมืองจึงเป็นการระบายน้ำของน้ำที่ไหลบ่าหน้าดินในฤดูฝน เพื่อป้องกันน้ำบ่าท่วมเข้าไปในบ่อ ซึ่งอาจกีดขวางให้เกิดการพังทลายของบ่อดินได้ ทางโครงการได้จัดทำคันดินขนาดใหญ่ เพื่อกันไม่ให้น้ำจากภายนอกไหลเข้าสู่บ่อเหมือง และป้องกันน้ำจากบ่อเหมืองไหลออกนอกโครงการ และทำแนวร่องระบายน้ำรับน้ำจากพื้นที่ทำเหมืองให้ไหลตามร่องระบายน้ำที่จัดสร้างขึ้น ทั้งบริเวณพื้นที่หน้าเหมือง และข้างถนนขนส่งภายในโครงการ โดยน้ำที่ไหลตามร่องระบายน้ำจะระบายสู่บ่อดักตะกอน (Sump) ภายในพื้นที่ประทานบัตร เพื่อดักตะกอน และเป็นการเก็บกักน้ำไว้ใช้รดน้ำดับฝุ่นตามถนนขนส่งภายในโครงการ

1.3.5 เครื่องจักรและบุคลากร

บุคลากรทั้งหมดประกอบด้วยพนักงานและคนงาน โดยประมาณ 10 คน สำหรับเครื่องจักรที่ใช้ในการทำเหมือง ประกอบด้วย รถขุด Back Hoe และรถบรรทุกแร่

1.3.6 กำลังการผลิต

การผลิตแร่ดินของโครงการระหว่างเดือนกรกฎาคม-ธันวาคม 2565 พบว่า มีอัตราการผลิตรวม 0 เมตริกตัน

ตารางที่ 1.3-1 อัตราการผลิตแร่ดินของโครงการ ระหว่างเดือนกรกฎาคม-ธันวาคม 2565

เดือน/2565	ปริมาณแร่ที่ผลิตได้ (เมตริกตัน)
กรกฎาคม	0
สิงหาคม	0
กันยายน	0
ตุลาคม	0
พฤศจิกายน	0
ธันวาคม	0
รวม	0
เฉลี่ย	0

ที่มา : บริษัท ปูนซีเมนต์เอเชีย จำกัด (มหาชน) : เดือนธันวาคม 2565

1.4 สรุปการดำเนินงานในปัจจุบันของโครงการ

การดำเนินงานในปัจจุบันของโครงการเหมืองแร่ดินอุตสาหกรรมชนิดดินซีเมนต์ โดยวิธีเหมืองหาบ คำขอประทานบัตรที่ 1/2552 เทียบกับรายละเอียดที่เสนอไว้ในรายงานการประเมินผลกระทบสิ่งแวดล้อมที่ผ่านความเห็นชอบจากสำนักงานนโยบายและแผนทรัพยากรธรรมชาติและสิ่งแวดล้อม ตามหนังสือเลขที่ ทส 1009.2/4105 ลงวันที่ 4 พฤษภาคม 2554 แสดงดังตารางที่ 1.4-1

ตารางที่ 1.4-1 สรุปการดำเนินงานในปัจจุบันของโครงการ

รายละเอียด	EIA	ปัจจุบัน (ก.ค.-ธ.ค. 65)
1. พื้นที่โครงการ		
- พื้นที่ทำเหมือง	12.75	12.75
- พื้นที่ที่ไม่เกี่ยวกับการทำเหมือง	52	52
2. ผลกระทบ	แร่ดิน	แร่ดิน
3. วิธีการทำเหมือง	ลักษณะเหมืองหาบและเดินหน้าเหมือง ในลักษณะชั้นบันได 2 ชั้น	ลักษณะเหมืองหาบและเดินหน้าเหมือง ในลักษณะชั้นบันได 2 ชั้น

ที่มา : บริษัท ปูนซีเมนต์ซีเมนต์ จำกัด (มหาชน) ณ เดือนธันวาคม 2565

1.5 แผนงานการติดตามตรวจสอบคุณภาพสิ่งแวดล้อม

ตารางที่ 1.5-1 แผนงานการติดตามตรวจสอบคุณภาพสิ่งแวดล้อม โครงการเหมืองแร่ดินอุตสาหกรรมชนิดดินซีเมนต์ โดยวิธีเหมืองหาบคำขอประทานบัตรที่ 1/2552
ของ บริษัท ปูนซีเมนต์เอเชีย จำกัด (มหาชน) ประจำปี 2565

รายละเอียด	ดัชนีการตรวจวัด	ความถี่	ช่วงเวลาทำการตรวจวัด (พ.ศ. 2565)											
			ม.ค.	ก.พ.	มี.ค.	เม.ย.	พ.ค.	มิ.ย.	ก.ค.	ส.ค.	ก.ย.	ต.ค.	พ.ย.	ธ.ค.
1. คุณภาพน้ำ - บ่อตกตะกอน (บ่อเหมือง)	- ความเป็นกรด-ด่าง (pH) - ความขุ่น (Turbidity) - ปริมาณตะกอนแขวนลอยทั้งหมด (Total Suspended Solid) - ปริมาณตะกอนละลายทั้งหมด (Total Dissolved Solids) - ความกระด้างทั้งหมด (Total Hardness) - ซัลเฟต (Sulfate) - เหล็กทั้งหมด (Total Iron) - สารหนู (As) - แคดเมียม (Cd) - ตะกั่ว (Pb) - แมงกานีส (Mn) -ปรอท (Hg)	ปีละ 2 ครั้ง ในช่วงเดือน เมษายน และ เดือนตุลาคม				X		●				●		

หมายเหตุ
 ● : ดำเนินการตรวจวัดคุณภาพสิ่งแวดล้อม
 X : โครงการดำเนินการเก็บตัวอย่างในเดือนมิถุนายน 2565 เนื่องจากเดือนเมษายน บ่อตกตะกอน (บ่อเหมือง) ไม่มีน้ำภายในบ่อ

ตารางที่ 1.5-1 (ต่อ) แผนงานการติดตามตรวจสอบคุณภาพสิ่งแวดล้อม โครงการเหมืองแร่ดินอุตสาหกรรมชนิดดินซีเมนต์ โดยวิธีเหมืองหาบ
คำขอประทานบัตรที่ 1/2552 ของ บริษัท ปูนซีเมนต์เอเชีย จำกัด (มหาชน) ประจำปี 2565

รายละเอียด	ดัชนีการตรวจวัด	ความถี่	ช่วงเวลาทำการตรวจวัด (พ.ศ. 2565)											
			ม.ค.	ก.พ.	มี.ค.	เม.ย.	พ.ค.	มิ.ย.	ก.ค.	ส.ค.	ก.ย.	ต.ค.	พ.ย.	ธ.ค.
2. ตรวจวัดระดับความลึกน้ำ ในบ่อน้ำต้น - บ่อน้ำต้นบ้านโคกพนมดี	- ระดับความลึกของน้ำในบ่อ	ปีละ 2 ครั้ง ในช่วงเดือน เมษายน และ เดือนตุลาคม				●						●		

หมายเหตุ ● : ดำเนินการตรวจวัดคุณภาพสิ่งแวดล้อม

ตารางที่ 1.5-1 (ต่อ) แผนงานการติดตามตรวจสอบคุณภาพสิ่งแวดล้อม โครงการเหมืองแร่ดินอุตสาหกรรมชนิดดินซีเมนต์ โดยวิธีเหมืองหาบ
คำขอประทานบัตรที่ 1/2552 ของ บริษัท ปูนซีเมนต์เอเชีย จำกัด (มหาชน) ประจำปี 2565

รายละเอียด	ดัชนี การตรวจวัด	ความถี่	ช่วงเวลาที่ทำการตรวจวัด (พ.ศ. 2565)											
			ม.ค.	ก.พ.	มี.ค.	เม.ย.	พ.ค.	มิ.ย.	ก.ค.	ส.ค.	ก.ย.	ต.ค.	พ.ย.	ธ.ค.
3. คุณภาพอากาศในบรรยากาศ - วัดโคกพนมดี - บ้านหนองแสง - บ้านหนองเรือ	- ฝุ่นละอองรวม (TSP)	ปีละ 2 ครั้ง (3 วัน ต่อเนื่อง) ในช่วงเดือน พฤษภาคม และเดือน พฤศจิกายน					●						●	
							●						●	
							●						●	

หมายเหตุ ● : ดำเนินการตรวจวัดคุณภาพสิ่งแวดล้อม

ตารางที่ 1.5-1 (ต่อ) แผนงานการติดตามตรวจสอบคุณภาพสิ่งแวดล้อม โครงการเหมืองแร่ดินอุตสาหกรรมชนิดดินซีเมนต์ โดยวิธีเหมืองหาบ
คำขอประทานบัตรที่ 1/2552 ของ บริษัท ปูนซีเมนต์เอเชีย จำกัด (มหาชน) ประจำปี 2565

รายละเอียด	ดัชนี การตรวจวัด	ความถี่	ช่วงเวลาที่ทำการตรวจวัด (พ.ศ. 2565)											
			ม.ค.	ก.พ.	มี.ค.	เม.ย.	พ.ค.	มิ.ย.	ก.ค.	ส.ค.	ก.ย.	ต.ค.	พ.ย.	ธ.ค.
4. ระดับเสียงในบรรยากาศ - วัดโคกพนมดี - บ้านหนองแสง - บ้านหนองเรือ	- ระดับเสียงเฉลี่ย 24 ชั่วโมง (Leq 24 hr) - ระดับเสียงสูงสุด (Lmax)	ปีละ 2 ครั้ง (3 วันต่อเนื่อง) ในช่วงเดือน พฤษภาคม และ เดือนพฤศจิกายน					● ● ●						● ● ●	

หมายเหตุ ● : ดำเนินการตรวจวัดคุณภาพสิ่งแวดล้อม